

## تأثیر شاخصهای اجتماعی و فرهنگی بر میزان اعتماد اجتماعی شهروندان تهرانی به دانشگاه آزاد اسلامی

دکتر مجید کفاشی<sup>۱</sup>، دکتر سروش فتحی<sup>۲</sup>

### چکیده

پژوهش حاضر با عنوان «بررسی عوامل اجتماعی و فرهنگی مؤثر بر میزان اعتماد اجتماعی شهروندان تهرانی به دانشگاه آزاد اسلامی در سال ۱۳۸۹» است. هدف این پژوهش شناخت عوامل تأثیر گذار بر میزان اعتماد اجتماعی در بین شهروندان تهرانی به دانشگاه آزاد اسلامی و دستیابی به یک الگوی نظری تحلیلی می باشد که با استعانت از نظریه های مرتبط، عوامل مهم و اثر گذار مورد بررسی قرار می گیرد.

پژوهش حاضر با طرح پرسشهایی که آیا عوامل اجتماعی و فرهنگی بر میزان اعتماد اجتماعی به دانشگاه آزاد اسلامی مؤثر است؟ ضریب تأثیر کدام یک از عوامل و شاخصها بیشتر است؟، به تحلیل و تبیین موضوع پژوهش پرداخته است. روش تحقیق این پژوهش، پیمایشی و ابزار گردآوری اطلاعات، پرسشنامه است. نمونه مورد مطالعه ۱۰۰۰ نفر از دانشجویان واحدهای منطقه هشت دانشگاه آزاد اسلامی و والدین آنها هستند که با روش نمونه گیری خوشه ای چند مرحله ای و در نهایت با استفاده از روش تصادفی ساده انتخاب شده اند. برای انجام مباحث مدلسازی از نرم افزار SPSS استفاده شده است.

نتایج این پژوهش بر وجود یک الگوی رابطه معنی داری و مستقیم بین شاخصهای متغیرهای مستقل عوامل فرهنگی و اجتماعی با متغیر وابسته میزان اعتماد اجتماعی حکایت دارد. مهمترین معرف های شاخصهای فرهنگی به ترتیب اهمیت غنی بودن کتابخانه، کیفیت آموزشی، امکانات و فضای آموزشی است. به عبارت دیگر با ارتقاء کمی و کیفی شاخصهای فرهنگی، میزان اعتماد به دانشگاه آزاد اسلامی افزایش می یابد. همچنین مهمترین معرف های شاخصهای اجتماعی به ترتیب اهمیت پایگاه اجتماعی فرد و جایگاه اجتماعی دانشگاه آزاد اسلامی است به عبارت دیگر با ارتقاء کمی و کیفی شاخصهای اجتماعی، میزان اعتماد به دانشگاه آزاد اسلامی افزایش می یابد. میزان اعتماد به دانشگاه آزاد اسلامی در بین دانشجویان به تفکیک رشته تحصیلی و گروههای سنی متفاوت است و این میزان در مقاطع تحصیلی پایین تر بیشتر است.

**واژگان کلیدی:** اعتماد اجتماعی، دانشگاه آزاد اسلامی، شاخصهای اجتماعی، شاخصهای فرهنگی

تاریخ پذیرش مقاله: ۱۳۸۹/۸/۲۲

تاریخ دریافت مقاله: ۱۳۸۹/۷/۳

<sup>۱</sup> . استادیار جامعه شناسی دانشگاه آزاد اسلامی واحد رودهن و عضو باشگاه پژوهشگران جوان (نویسنده مسئول) majidkaffashi@gmail.com

<sup>۲</sup> عضو هیات علمی دانشگاه آزاد اسلامی واحد گرمسار sfathi@iau-garmsar.ac.ir.

#### مقدمه

انسان به حکم اینکه موجودی اجتماعی است و به تعبیری تمایل به زندگی اجتماعی ریشه در فطرت او دارد ناگزیر از ایجاد ارتباط با دیگران است. ارتباطی که در پرتو آن موفق گردد مشکلات و نارسایی های خود را مرتفع نماید و بطور متقابل در رفع مشکلات و کاستیهای متعدد دیگران مؤثر باشد. اعتماد یکی از جنبه های مهم روابط انسانی است و زمینه ساز مشارکت و همکاری در میان اعضای جامعه می باشد در فضای مبتنی بر اعتماد ابزارهایی چون زور و اجبار برای رعایت قوانین و مقررات و حق و حقوق دیگران، کارایی خود را از دست می دهند. اعتماد در سطح کلان و در روابط اجتماعی یکی از مهمترین شروط مبادله است. به قول جورج زیمل: بدون اعتماد عمومی افراد به یکدیگر، جامعه تجزیه می شود. به گفته کلمن: اعتماد آن نوع رابطه کیفی است که قدرت عمل کردن را سرعت می بخشد اعتماد تسهیل کننده مبادلات در فضای اجتماعی است که هزینه مبادلات اجتماعی را به حداقل می رساند و برای حل مسائل مربوط به نظم اجتماعی نقش تعیین کننده ای دارد و عنصر پیش قرار دادی و مقدم بر حیات اجتماعی است.

اعتماد اجتماعی صورتی از روابط اجتماعی است که محصول تعامل و کنش اجتماعی جمعی اعضای جامعه در عرصه های مختلف اجتماعی، سیاسی، اقتصاد و فرهنگی است. اما اعتماد دارای سطوح متفاوتی است که از سطح فردی گرفته تا سطح اجتماعی قابل ملاحظه است اعتماد فردی عبارتست از اعتماد شخص به یک موضوع یا پدیده در یک مقوله فردی و اعتماد اجتماعی که در سطح بالاتر می باشد عبارتست از اعتماد مردم و گروهها در نظام اجتماعی به همدیگر یا به سازمانهای اجتماعی، اعتماد نتیجه تعاملات اجتماعی موجود در گروهها و انجمن ها در باب فعالیتهای اجتماعی است که اگر این اعتماد در حد کامل شکل بگیرد، یکی از مهمترین سرمایه های اجتماعی محسوب می شود. از آنجایی که اعتماد شالوده زندگی و بی اعتمادی در جامعه سرچشمه بسیاری از گرفتاریهاست بنابراین سؤال اصلی و آغازین که انجام مطالعه حاضر را برانگیخت همانا این است که میزان اعتماد دانشجویان و والدین آنها به دانشگاه آزاد اسلامی در چه سطحی است و عوامل مؤثر بر این اعتماد کدامند؟ به همین منظور ضمن مروری که بر تئوریهای اعتماد اجتماعی خواهیم داشت از تئوریهای زتومکا، هومنز، راولز،

تأثیر شاخصهای اجتماعی و فرهنگی بر میزان اعتماد اجتماعی..... ۵۱

دورکیم، گیدنز، جانسون، بن ونیست، فرانسیس فوکویاما و پارسونز به منظور تبیین موضوع استفاده خواهد شد و بوسیله فرضیاتی که از این تئوریه‌ها اخذ و به آزمون گذاشته می شود به بیان عوامل مؤثر بر اعتماد اجتماعی می پردازیم و همچنین با توجه به یافته ها و نتایج حاصل از تحقیق به بیان راهکارها و پیشنهاداتی در جهت تقویت اعتماد اجتماعی دانشجویان مبادرت خواهیم نمود.

#### بیان مساله

در نوشته های جامعه شناختی مفهوم اعتماد اجتماعی هم به عنوان ویژگی افراد، ویژگی ارتباطات اجتماعی و هم ویژگی نظام اجتماعی با تأکید بر رفتار مبتنی بر تعاملات و سوگیری ها در سطح فردی مفهوم سازی شده است. در فرهنگ لغت آکسفورد اعتماد به معنی اطمینان به بعضی از صفات یا ویژگی یک شخص و یا حتی درستی و حقانیت یک نظریه تعریف شده است. اندیشمندان علوم اجتماعی هر کدام از نقطه نظر خاص خود به تعریف اعتماد پرداخته اند. برای مثال لومان میان دو مفهوم اعتماد و اطمینان تفاوت قائل شده و معتقد است اعتماد با مفهوم مخاطره یا ریسک در ارتباط است و در دوران اخیر مطرح شده است. به اعتقاد لومان کارکرد اعتماد در نظام اجتماعی این است که عدم تعیین اجتماعی را کاهش می دهد (امیرکافی، ۱۳۷۴: ۱۱). وی گیدنز اعتماد را از عناصر و مؤلفه های اصلی مدرنیته می داند و معتقد است که چهار زمینه محلی اعتماد یعنی خویشاوندی، اجتماع محلی، سنت و کیهان شناسی مذهبی بر فرهنگ های پیش از مدرن تسلط دارند، حال آن که در دوران مدرن اعتماد به نظام های انتزاعی و نمادها و نظام های کارشناسی جای این نوع از اعتماد را گرفته است (گیدنز، ۱۳۸۰: ۱۲۰). اعتماد را می توان مهم ترین مؤلفه نظم قلمداد کرد به همین جهت آیزنشتات به درستی متذکر می شود که مهم ترین مسئله نظم اجتماعی برای بنیان گذاران جامعه شناسی اعتماد و همبستگی اجتماعی است. یعنی بدون انسجام و نوعی اعتماد پایداری نظم اجتماعی غیر ممکن است (چلبی، ۱۳۷۵: ۱۲). از دید برخی صاحب نظران شواهد بسیاری دلالت بر کاهش اعتماد اجتماعی در تمام ابعاد و سوگیری عاطفی و خاص گرا در روابط کنش گران در تمام سطوح در ایران دارد (همان: ۷۷). بعضی از صاحب نظران به وجود خرده فرهنگ های متفاوت و چند پارگی های اجتماعی و فرهنگی (نظیر مسائل اقوام) اشاره کرده و آن را

در ایجاد روش های اجتماعی کردن مبتنی بر بدگمانی و ناباوری نسبت به دیگران مؤثر قلمداد می کنند (بشیریه، ۱۳۷۵: ۷۸).

پرسش آغازین پژوهش این است: آیا در جامعه شهری تهران اعتماد اجتماعی به دانشگاه آزاد اسلامی وجود دارد؟ میزان اعتماد اجتماعی در چه سطحی است؟ چه عواملی بر میزان اعتماد اجتماعی به دانشگاه آزاد اسلامی مؤثر است؟ آیا عوامل اجتماعی و فرهنگی بر میزان اعتماد اجتماعی به دانشگاه آزاد اسلامی مؤثر است؟ ضریب تاثیر کدام یک از عوامل و شاخص ها بیشتر است؟ شهر تهران خرده فرهنگ های گوناگون و گروه های قبیله ای و طایفه ای مختلفی را در بر می گیرد که در طول سال های اخیر از شهرها و روستاهای دور و نزدیک مهاجرت کرده و در این شهر سکنی گزیده اند. و خرده فرهنگ های محلی و گروه های قبیله ای هر کدام حامل ارزش ها و هنجارهای خاص خودشان هستند و هر کدام از این گروه ها الگوهای رفتاری و سبک زندگی ویژه ای برای خود دارند. این تنوع قبیله ای و طایفه ای، ضمن ابقای نگرش خاص گرایانه در افراد در شرایط فقدان برنامه ریزی منسجم اجتماعی، افزون بر تشدید رقابت های بین قبیله ای و بین گروهی متأثر از خاص گرایی و ایجاد فاصله اجتماعی میان گروه ها، به تضعیف (ما)ی شهروندی و اعتماد جمعی منجر می گردد.

اصولاً شرط برقراری ارتباط با دیگران در جوامع مدرن این است که افراد پیوندهای خود را و رای اجتماعات محلی گسترش دهند و این منوط به آن است که برخلاف آن چه در جوامع سنتی رایج است افراد کسانی را که دوست نیستند دشمن نبینند و غریبه دشمن تلقی نکنند و افراد یکدیگر را به عنوان یک شخص منحصر به فرد که دارای قابلیت های خاص خود است ببینند و خاص گرایی در روابط جای خود را به عام گرایی دهد (انعام، ۱۳۸۱: ۶).

در مجموع می توان گفت که شرایط امروزی شهر تهران یعنی گسترش شهرنشینی، ایجاد عرصه های جدید اشتغال، تغییرات جمعیتی شدید، دگرگونی ساختار طبقاتی و نیز تغییرات اقتصادی اجتماعی وسیع و در نتیجه افزایش فزاینده تعامل با افرادی خارج از محورهای خویشاوندی و نظایر آن نیاز به اعتماد اجتماعی را در سطوح و ابعاد جدی تری مطرح ساخته است. بنابراین سوالی که در این پژوهش

مطرح است این است که آیا بین شاخصهای فرهنگی و اجتماعی و اعتماد اجتماعی شهروندان تهران به دانشگاه آزاد اسلامی رابطه وجود دارد؟ کدام شاخص از بیشترین ضریب اثر گذاری برخوردار است؟

#### چارچوب نظری تحقیق

نظریه پردازانی که درحوزه نظریه های کلان به بررسی و تحلیل مفهوم اعتماد پرداخته اند مانند پارسونز، دورکیم، اینگلهارت، تونیس و.... با در نظر گرفتن سطح تحلیل کلان و با مورد تأکید قرار دادن ساخت اجتماعی به عنوان سطح مطالعه خود از نظریه پردازانی که در حوزه نظریه های خرد با الگو قرار دادن سطح تحلیل خرد و با مورد تأکید قرار دادن کنش به عنوان سطح مطالعه به بررسی و تحلیل مفهوم اعتماد پرداخته اند مانند اریکسون، بلاو، کلمن، جانسون و... تفکیک می شوند. این در حالیست که هریک از این گروه ها با تأکید بر یک جنبه از سطح تحلیل (خرد/کلان) و سطح مطالعه (ساخت اجتماعی/کنش) مفهوم اعتماد، از دیگر جنبه های سطح تحلیل (خرد/کلان) و سطح مطالعه (ساخت اجتماعی/کنش) چشم پوشی می کنند. دیدگاه گیدنز به دلیل توجه به وجوه اصلی جهان مدرن و کاربرد سطوح خرد و کلان که از نظریه ساختار بندی او نشات می گیرد و نیز به دلیل توجه خاص به مسئله مخاطره، در کنار توجه به بی اعتمادی شخصی، چارچوب تحلیل مناسب تری به نظر می رسد و می توان آن را به عنوان چارچوب تئوریک این تحقیق انتخاب کرد. علاوه بر این، از آن جا که گیدنز انواع اعتماد (بنیادی، شخصی، انتزاعی) را مورد توجه قرار می دهد، در دیدگاه وی وجوه روان شناختی و جامعه شناختی به صورتی توأمان به کار گرفته شده است. اعتماد در دیدگاه گیدنز نه کیفیتی کلی یا وجهی از همبستگی اجتماعی، بلکه شیوه ضروری و اجتناب ناپذیر حیات اجتماعی است. او اعتماد را از مؤلفه های مدنیت می داند.

شاید مهم ترین خصلت آرا گیدنز تلفیق سطوح خرد و کلان و نیز ویژگی تحلیل الگوهای اعتماد در دوران ما قبل مدرن و مابعد مدرنیته و چگونگی ساز و کار تغییر آن باشد. از نظر وی پویایی مدرنیته سه سرچشمه مهم دارد: «جدایی زمان و مکان»، «تحول مکانیسم های از جاکندگی» و «تخصیص بازاندیشانه». در دید وی نشانه های نمادین و نظام ها تخصصی که در برگیرنده اعتمادند، ساز و کارهای اصلی از جاکندگی تلقی می شوند. منظور وی از نظام های تخصصی، نظام های انجام دادن کار فنی یا

مهارت تخصصی است که حوزه های وسیعی از محیط های مادی و اجتماعی زندگی کنونی ما را سازمان می دهند (گیدنز، ۱۳۸۰: ۳۳). به نظر گیدنز جدایی فرد از نظام های تخصصی، جز در دوره هایی صرفاً کوتاه مدت و نا منظم امکان پذیر نیست. در مقابل، این نظام ها که به طور مداوم بر بسیاری از جنبه های زندگی انسان تأثیر می گذارند، با فراهم کردن تضمین ها و چشم داشت ها در پهنه زمانی - مکانی فاصله دار عمل از جاکندگی را انجام می دهند. از این رو وی اعتماد را جزء ضروری ولاینفک زندگی اجتماعی در نظر گرفته و می گوید خصلت از جاکندگی نظام های انتزاعی به معنای تداوم کنش متقابل با دیگران غایب است (آزادارمکی و کمالی، ۱۳۸۳: ۱۱۲).

از دیدگاه گیدنز اعتماد در نظام های مدرنیته متأخر اعتماد غیر شخصی و به دیگران ناشناس یا به عبارت دیگر «بی توجهی مدنی» جنبه بنیادی روابط اعتماد بین فردی است که از ماهیت رشد یابنده نظام های انتزاعی ریشه گرفته اند. در این شرایط جلب اعتماد به جای حفظ اعتماد در نظام های گذشته اهمیتی اساسی می یابد (گیدنز، ۱۳۸۰: ۱۴۴). در عین حال وجه عمده اعتماد پابندی های بی چهره ای است که در نظام های تخصصی معنا می یابند و این مسئله اساساً چنان از اهمیت برخوردار است که می توان گفت که ماهیت نهادهای مدرن عمیقاً وابسته به مکانیسم های اعتماد به نظام های انتزاعی به ویژه نظام های تخصصی است (همان: ۹۹).

به اعتقاد گیدنز در فرهنگ های سنتی چهار زمینه محلی در ارتباط با اعتماد غالب است: ۱. نظام خویشاوندی، ۲. اجتماع محلی، ۳. سنت و ۴. کیهان شناسی مذهبی.

به نظر گیدنز منابع اصلی اعتماد در جوامع سنتی، اهمیت خود را در جوامع صنعتی از دست داده اند. وابستگی های خویشاوندی در جوامع مدرن حامل پیوندهای اجتماعی سازمان یافته در طول زمان و مکان نیستند. در این قبیل جوامع ارتباطات خویشاوندی عملاً محدود به چند نفر خویشاوند نزدیک شده است و بیشتر مردم آگاهی اندکی از خویشاوندان دورتر دارند. علاوه بر آن، در جوامع مدرن اجتماع محلی کارکرد گذشته خود را از دست داده است. در دوران اخیر است که ما می توانیم از اشکال مختلف ارتباط اجتماعی سخن بگوییم که پهنه زمین را در بر گرفته اند. همچنین در ارتباط با نقش سنت، گیدنز معتقد است که در جهان مدرن، پیشرفت علم و دنیایی شدن اندیشه، باعث شکل گیری

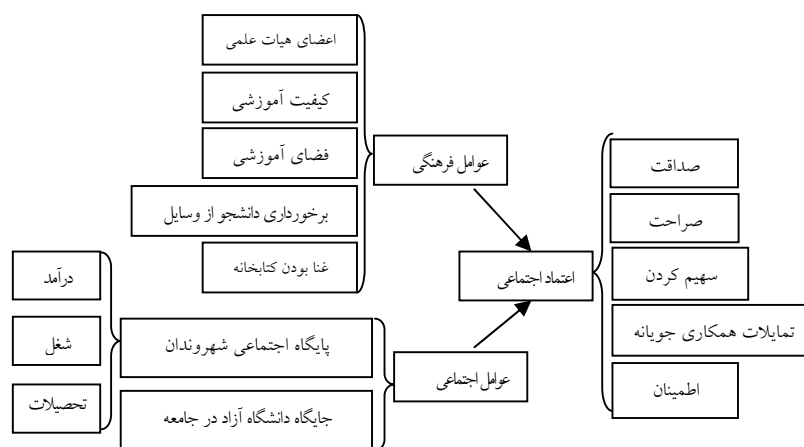
تاثیر شاخصهای اجتماعی و فرهنگی بر میزان اعتماد اجتماعی.....۵۵

خصلت انتقادی و نوگرایانه شیوه نگرش شده است. دیگر فرض بر آن نیست که رسوم یا عادات صرفاً به این خاطر مورد پذیرش قرار می گیرند که از پشتوانه اقتدار سنت برخوردارند؛ برعکس شیوه های زندگی ما در جوامع امروزی بیش از پیش مستلزم داشتن یک اساس عقلانی است.

گیدنز در پاسخ به این سؤال که چه منبع یا منابعی در جوامع مدرن جانشین نظام های خویشاوندی، اجتماعی محلی، سنت و کیهان شناسی مذهبی شده است به نظام های انتزاعی اشاره می کند. اعتماد به نظام های انتزاعی مهم ترین بخش نظریات گیدنز است و بیانگر اعتماد افراد به اصول غیر شخصی است و با پیشرفت های علمی و تکنولوژیک عصر جدید ارتباط دارد. به اعتقاد گیدنز برخلاف جوامع سنتی در جوامع صنعتی و پیشرفته اعتماد به علائم و نشانه ها و همچنین اعتماد به دانش تخصصی ایجاد می گردد و پدیده از جاکندگی یا انتزاع بخشی اتفاق می افتد. امروزه مردم به دنبال علائم و نشانه ها هستند و به مارک ها توجه می کنند، در حالی که نمی دانند وسایل و ابزارها را چه کسانی ساخته اند، کجا ساخته شده اند... در واقع محلیت از بین رفته است و امور حالت انتزاعی پیدا کرده اند و اعتماد به انتزاعیات تقویت شده است. گیدنز در این ارتباط به پول و نقش آن در جهان مدرن اشاره می کند و معتقد است که پول هیچ هستی ذاتی ندارد، اعتبار پول از خود پول نیست بلکه ناشی از اعتماد مردم به یک امر انتزاعی است، اعتماد به یک رشته نمادها و سمبل هاست (امیرکافی، ۱۳۸۰: ۱۲). گیدنز همچنین معتقد است که ارتباط ناب منوط به اعتماد متقابل است و اعتماد متقابل نیز به نوبه خود رابطه ای نزدیک با «صمیمیت» دارد. برای ایجاد اعتماد، شخص باید هم به دیگری اعتماد کند و هم خودش دست کم در محدوده رابطه مورد نظر قابل اعتماد باشد. از آن جا که اعتماد تا بدین حد با خودمانی شدن مرتبط است، حفظ اصالت رابطه مورد نظر ایجاب می کند که همان توازنی که در روابط خودمانی بین خود مختاری و دیگری حل شدن لازم است، در این جا هم مراعات گردد. نکته مهم در ساختن و پروراندن اعتماد در رابطه های ناب آن است که هر کس باید شخصیت دیگری را به «رسمیت» بشناسد و قادر باشد به طور منظم بعضی «پاسخ های مطلوب» را از گفتار و رفتار او استنباط کند (گیدنز، ۱۳۷۸: ۱۴۱). گذشته از این موارد، گیدنز قضایای روان شناختی را نیز در موضوع اعتماد مؤثر قلمداد کرده است و با بحث از «اعتماد بنیادین» که مفهومی متعلق به اریکسون است، ریشه اعتماد را در وثوق و اطمینان به اشخاص

صالح و معتبر مربوط می داند که معمولاً از نخستین تجربیات کودک حاصل شده است. به نظر وی اعتماد بنیادین اضطراب را کاهش داده و نوعی احساس تداوم و نظم در رویدادها، حتی آن هایی که به طور مستقیم در حوزه ادراک شخص قرار دارند، یا امنیت وجودی را در فرد به وجود می آورند (همان: ۳۲۳). به اعتقاد گیدنز، در صورت عدم وجود کنش افراد مبتنی بر رویکردهای بدگمانی، بسیاری از افراد در احترامی که به نشانه های نمادین و نظام های تخصصی نشان می دهند، گویی وارد نوعی «چانه زنی با مدرنیت» می شوند و در نهایت حاصل این امر حالتی است که گیدنز به طور خلاصه آن را احساس «ناامنی وجودی» می نامد (گیدنز، ۱۳۸۰: ۱۰۷). با توجه به مزیت های آرای گیدنز، توجه به نظریات وی در حوزه اعتماد که مبنای اصلی طرح مفهومی این تحقیق است، مفید به نظر می رسد. برای مثال به منظور تحلیل مفهومی انواع اعتماد (اعتماد فردی، اعتماد اجتماعی یا تعمیم یافته و اعتماد مدنی یا اعتماد به نظام های تخصصی) از نظریات گیدنز راجع به انواع اعتماد (شخصی، بنیادی و انتزاعی) استفاده شده است.

مدل نظری تحقیق: با رجوع به نظریات مطرح شده در حوزه نظری تحقیق می توان چنین استنباط کرد که مدل تحلیلی نشان می دهد متغیرهای مستقل بر روی اعتماد اجتماعی تاثیر دارند. البته مدل ارائه شده باید با استفاده از نرم افزار لیزرل برازش شود تا مشخص شود تا چه اندازه با واقعیت انطباق دارد.





### فرضیه‌های تحقیق

با توجه به نوع ارتباط متغیرهای مستقل با متغیر تابع اعتماد اجتماعی که در مدل تحلیلی نشان داده شده می‌توان فرضیه‌های زیر را استنتاج کرد:

فرضیه اصلی ۱: بین عوامل فرهنگی و اعتماد اجتماعی شهروندان تهرانی به دانشگاه آزاد اسلامی رابطه وجود دارد.

فرضیه فرعی: بین اعضای هیات علمی مجرب و اعتماد اجتماعی شهروندان تهرانی به دانشگاه آزاد اسلامی رابطه وجود دارد.

بین کیفیت آموزشی دانشگاه و اعتماد اجتماعی شهروندان تهرانی به دانشگاه آزاد اسلامی رابطه وجود دارد.

بین برخورداری دانشجویان از وسایل کمک آموزشی و اعتماد اجتماعی شهروندان تهرانی به دانشگاه آزاد اسلامی رابطه وجود دارد.

بین غنی بودن کتابخانه دانشگاه و اعتماد اجتماعی شهروندان تهرانی به دانشگاه آزاد اسلامی رابطه وجود دارد.

بین فضای آموزشی مناسب و اعتماد اجتماعی شهروندان تهرانی به دانشگاه آزاد اسلامی رابطه وجود دارد.

فرضیه اصلی ۲: بین عوامل اجتماعی و اعتماد اجتماعی شهروندان تهرانی به دانشگاه آزاد اسلامی رابطه وجود دارد.

فرضیه فرعی: بین پایگاه اجتماعی افراد و اعتماد اجتماعی شهروندان تهرانی به دانشگاه آزاد اسلامی رابطه وجود دارد.

بین جایگاه اجتماعی دانشگاه آزاد اسلامی در جامعه و اعتماد اجتماعی شهروندان تهرانی به دانشگاه رابطه وجود دارد.

فرضیه زمینه‌ای: تفاوت میزان اعتماد اجتماعی به تفکیک جنس، سن، تحصیلات، رشته تحصیلی، ابتدا و انتهای دوره تحصیلی

### تعریف متغیرهای تحقیق

الف) مفهوم اعتماد اجتماعی: متغیر وابسته در این تحقیق اعتماد اجتماعی است. اعتماد اجتماعی را می توان حسن نظر فرد نسبت به سایر اعضای جامعه تعریف کرد که این امر موجب گسترش و تسهیل روابط اجتماعی فرد با آن ها می شود (امیر کافی، ۱۳۸۰: ۱۸).

در تعریفی که جانسون از اعتماد می کند، اعتماد «ایجاد ارتباط با دیگری و درخواست پذیرش و حمایت آشکار از دیگران، خود تکمیلی در روابط و انطباق با انتظارات دیگران» است. جانسون عناصر تشکیل دهنده اعتماد را صراحت و بازبودن، سهمیم کردن، پذیرش، حمایت، تمایلات همکاری جویانه و رفتار مبتنی بر اعتماد می داند.

در تحقیق حاضر برای سنجش اعتماد اجتماعی (بین شخصی) شش معرف: صداقت، صراحت، سهمیم کردن، تمایلات همکاری جویانه، اطمینان و اعتماد کردن مورد استفاده قرار گرفته اند و در پرتو آن ها که ویژگی هایی قابل مشاهده اند، سنجش اعتماد ممکن گردیده است. در این جا نکته مهمی که باید مورد توجه قرار گیرد این است که متغیرهایی که ما درباره آن ها بحث می کنیم ممکن است باهم تداخل هم داشته باشند و یا تکیه گاه یکدیگر باشند. با همه این تفاسیر، به نظر می رسد که متغیرها (معرف ها) ی فوق فضای مفهومی اعتماد را دربر می گیرند و همه آن ها بر روی هم چیزی را تشکیل می دهند که اعتماد اجتماعی خوانده می شود. در این جا برای روشن شدن فضای مفهومی اعتماد به تعریف (مفهومی و عملیاتی) معرف های مذکور می پردازیم. این تعاریف (مفهومی) از نظریه جانسون برگرفته شده است (جانسون، ۱۹۹۳)

۱. صداقت: تطابق و هماهنگی میان اعمال و گفتار با اعتقادات و گرایشات درونی و عدم تظاهر به رفتار یا گفتاری که به نظر شخص درست و مورد قبول نیست. در این تحقیق برای سنجش مفهوم صداقت از شاخص هایی چون راست گویی در یک موقعیت زیان آور، راست گویی در موقعیت دوگانه ای که در آن تمایل به دروغ گویی بیشتر است و راست گویی در شرایطی که در آن افراد سعی دارند دروغ مصلحتی بگویند استفاده شده است.

تاثیر شاخصهای اجتماعی و فرهنگی بر میزان اعتماد اجتماعی..... ۵۹

۲. صراحت: شرکت دادن دیگران در اطلاعات، عقاید، افکار و احساسات است که از طریق آن فرد افکار، احساسات، ترس و تردیدهای درونی خود را نسبت به دیگران بیان می کند. برای سنجش مفهوم صراحت از شاخص هایی چون، رودربایستی نداشتن ورک گویی یعنی به صراحت گفتن چیزی به دیگران، ابراز عقیده خود در حضور دیگران، اعتراض به نحوه عمل افراد دیگر (حتی دوستان و همکاران) استفاده شده است.

۳. سهیم کردن: ارائه منابع و ذخائر (خصوصاً منابع و ذخائر اطلاعاتی) خود به دیگران تا آن ها را در نیل به اهدافشان یاری کنیم. برای سنجش مفهوم سهیم کردن از شاخص هایی چون انتقال دانسته ها و تجربیات خود به دیگران، راهنمایی افراد در مورد مسئله ای خاص و ترس نداشتن از ارائه اطلاعات و دانسته های خود به دیگران استفاده شده است.

۴. تمایلات همکاری جویانه: بیانگر این است که فرد می خواهد با دیگران برای رسیدن به یک هدف مشترک کار کند که این امر مستلزم هماهنگی اعمال فرد با اعمال دیگران است. به منظور سنجش مفهوم تمایلات همکاری جویانه از شاخص هایی چون شریک کردن دیگران در انجام کارها، انجام کارها به صورت شراکتی و جمعی، کمک مالی گرفتن از دیگران و ایجاد اشتغال به صورت فردی و جمعی استفاده شده است.

۵. اطمینان: تصدیق این امر است که طرف مقابل توانایی و شایستگی های لازم را برای حل و فصل مطلوب مسائل کنونی در موقعیت حاضر دارد. به منظور سنجش مفهوم اطمینان از شاخص هایی چون حل مشکلات به صورت فردی، کمک گرفتن از دیگران در حل مسائل و مشکلات، شک نداشتن به توانایی دیگران و بهره گیری از توانایی های دیگران در حل مشکلات استفاده شده است.

۶. اعتماد کردن: با توجه به تفکیک دو مفهوم فرد اعتماد کننده، فرد قابل اعتماد و رفتار مبتنی بر اعتماد کردن و رفتار قابل اعتماد، «اعتماد کردن» می تواند به طور همزمان مقولات صراحت، سهمی کردن، اطمینان و... را شامل شود. در این جا به منظور سنجش مفهوم اعتماد کردن از شاخص هایی چون عدم تردید درباره قابل اعتماد بودن مردم، درستکاری مردم در معامله با دیگران، اعتماد به غریبه ها و اعتماد به خویشاوندان استفاده شده است.

ب) پایگاه اجتماعی: پایگاه اجتماعی که یکی از مفاهیم اساسی جامعه‌شناسی محسوب می‌شود، عبارت است از موقعیت اجتماعی و جایگاهی که فرد در گروه یا در مرتبه اجتماعی یک گروه، در مقایسه با گروه‌های دیگر احراز می‌کند. پایگاه و موقعیت اجتماعی فرد، حقوق و مزایای شخص را تعیین می‌کند (کوئن، ۱۳۷۶: ۸۳). شاخص‌های زیادی همچون ثروت، قدرت، درآمد، تحصیلات و شغل برای سنجش پایگاه اجتماعی افراد وجود دارد. در این تحقیق ما برای سنجش پایگاه اجتماعی افراد از شاخص‌های درآمد و تحصیلات استفاده کرده‌ایم.

### روش تحقیق

روش‌های پژوهشی که به تناسب از آنها در پژوهش حاضر استفاده می‌شود عبارتند از: الف) روش اسنادی: برای دستیابی به چارچوب نظری، شفاف شدن واقعیت اجتماعی و آگاهی از پیشینه و ادبیات پژوهش از روش فوق استفاده شده است.

ب) روش پیمایشی: برای جمع‌آوری داده‌ها، طبقه‌بندی، توصیف و تحلیل آنها از روش پیمایشی استفاده کردیم. استفاده از روش پژوهش پیمایشی به دلایلی ضروری است. امکان بررسی فرض‌های پژوهش که از درون نظریه‌ها بیرون آمده، ضرورت بررسی و مطالعه و بالاخره مراجعه به دانشجویان و والدین آنها و تعمیم یافته‌ها از جمله دلایل انتخاب روش مزبور به عنوان روش نهایی و عمده پژوهش حاضر است. جامعه آماری: جامعه آماری، حوزه تعمیم نتایج و یافته‌های پژوهش است از این روی جامعه آماری در بر دارنده کلیه افراد مورد بررسی است که پژوهشگر از میان آنان واحدهای نمونه خود را گزینش می‌کند. لذا جامعه آماری پژوهش حاضر شهروندان ساکن در شهر تهران در سال ۱۳۸۹ می‌باشند. نمونه مورد مطالعه را دانشجویان دانشگاه آزاد اسلامی واحدهای علوم و تحقیقات، تهران جنوب، تهران شمال، تهران مرکزی، پزشکی، دندانپزشکی، علوم دارویی، شهری، اسلامشهر، قیام دشت، و والدین آنها تشکیل می‌دهند.

شیوه نمونه‌گیری و حجم نمونه: نمونه دانشجویان دانشگاه آزاد اسلامی واحد‌های منطقه هشت و والدین آنها به شیوه نمونه‌گیری خوشه‌ای چند مرحله‌ای بر اساس گروه‌های آموزشی انتخاب گردید و در

تاثیر شاخصهای اجتماعی و فرهنگی بر میزان اعتماد اجتماعی..... ۶۱

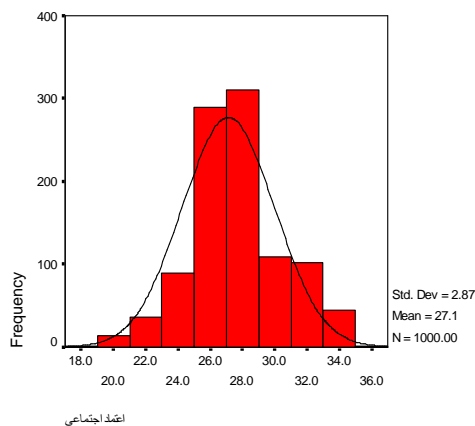
مرحله بعد برای اجرای ابزار سنجش از شیوه تصادفی ساده استفاده شد. تعداد نمونه مورد بررسی با احتساب فرمول کوکران ۱۰۰۰ نفر باشد.

روایی و پایایی تحقیق: در بحث اعتبار محتوایی از مجموع ۲۵ گویه ارائه شده در ابزار، تنها ۲۳ گویه مورد توافق متخصصین قرار گرفت. <sup>۱</sup> CVR بدست آمده ۰/۸۵ است که از مقدار قابل قبول برخوردار است. به منظور سنجش روایی از تکنیک تحلیل عاملی استفاده شد و آماره KMO که برابر ۰/۹۱ محاسبه شد نشان داد که همبستگی گویه های مقیاس برای ایجاد یک تحلیل عاملی مناسب است. در نهایت، مشخص گردید که شش عامل از چرخش تحلیل عاملی، استخراج شده است و در واقع، اعتماد اجتماعی از شش عامل که به ترتیب عوامل عبارتند از: مقیاسهای اعتماد عمومی، صداقت، صراحت، سهیم کردن، تمایلات همکاری جویانه و اطمینان، تشکیل شده است. در بحث سنجش پایایی ابزار اعتماد اجتماعی، گویه های منتخب در دو بررسی مقدماتی و نهایی مورد تحلیل قرار گرفتند که نتایج حاصل نشان می دهند مقیاسهای بکار رفته از قابلیت اعتماد قابل قبولی برخوردارند. بطوریکه ضرایب همبستگی در بررسی نهایی افزایش را نشان می دهد و آلفای مقیاسها در بررسی مقدماتی ۰/۹۰ و در بررسی نهایی برابر با ۰/۹۵ است که هر دو در حد بالایی است.

#### یافته های پژوهش

جدول شماره (۱) توزیع شاخصهای مرکزی و پراکنندگی متغیر اعتماد اجتماعی و ابعاد آن

شاخصها	اعتماد اجتماعی	صداقت	صراحت	سهیم کردن	تمایلات همکاری جویانه	اطمینان
میانگین	۲۷.۱۲	۱۳.۲۵	۱۰.۶۸	۱۰.۸۹	۱۰.۵۶	۱۱.۰۲
میانه	۲۷.۰۰	۱۳.۰۰	۱۱.۰۰	۱۱.۰۰	۱۱.۰۰	۱۲.۰۰
نما	۲۸	۱۳	۱۲	۱۲	۱۲	۱۲
انحراف معیار	۲.۸۷۴	۲.۶۵۲	۱.۸۶۹	۱.۶۹۳	۱.۹۷۵	۱.۷۷۷
کجی	۰.۲۱۸	-۰.۰۷۰	-۰.۸۸۰	-۰.۵۷۲	-۰.۵۷۱	-۰.۸۲۵
کشیدگی	۰.۱۷۱	۰.۱۵۳	۰.۲۵۶	-۰.۲۲۲	۰.۱۹۱	۰.۱۴۴
حداقل نمره	۱۸	۴	۴	۴	۵	۶
حد اکثر نمره	۳۵	۱۹	۱۴	۱۴	۱۵	۱۴
نمره کل	۲۷۱۲۰	۱۲۷۴۵	۱۰۶۷۷	۱۰۸۸۷	۱۰۵۵۲	۱۱۰۱۷



شکل شماره (۱) آماره های توصیفی «اعتماد اجتماعی»

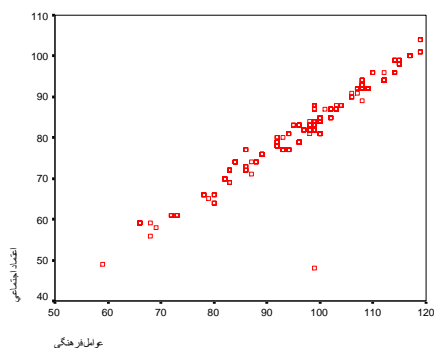
شاخصهای مرکزی نما، میانه و میانگین برای نمره اعتماد اجتماعی به دلیل نزدیک بودن مقدار عددی آنها با یکدیگر، حکایت از توزیع نرمال دارد. همانطور که ملاحظه می شود، پایین ترین نمره «اعتماد اجتماعی» متعلق به کسانی است که نمره ۱۸ را کسب کرده اند و بالاترین نمره متعلق به کسانی است که نمره ۳۵ را کسب کرده اند و نمره کل آن ۲۷۱۲۰ می باشد. بنابراین، دامنه توزیع نمرات برابر با ۱۷ نمره می باشد. نمره اعتماد اجتماعی بیشترین افراد برابر با ۲۸ می باشد. نمره اعتماد اجتماعی نیمی از پاسخگویان مساوی یا کمتر از ۲۷ و نیمی دیگر بیش از آن نمره می باشد. متوسط نمره «اعتماد اجتماعی» نمونه آماری برابر با ۲۷/۱۲ می باشد. با توجه به مقدار انحراف معیار توزیع متغیر نمره های «اعتماد اجتماعی» در حدود ۲/۸۷ در اطراف میانگین پراکنده شده اند. بنابراین نمره های «اعتماد اجتماعی» ۹۵ درصد از افراد را می توان مساوی یا بزرگتر از ۲۴/۲۵ و کوچکتر یا مساوی ۲۹/۹۹ برآورد کرد. لازم به توضیح است ابعاد اعتماد به دلیل نزدیک بودن شاخصهای مرکزی به یکدیگر، حکایت از توزیع نرمال و مطلوب میزان اعتماد اجتماعی به دانشگاه آزاد اسلامی دارد.

برای پاسخ به پرسش پژوهش که آیا رابطه ای بین عوامل فرهنگی و اعتماد اجتماعی شهروندان تهرانی به دانشگاه آزاد اسلامی وجود دارد؟ از رگرسیون استفاده شد. مدل رگرسیون و معادله آن در جدول زیر آمده است.

جدول شماره (۲) مدل رگرسیون و معادله رابطه ای بین عوامل فرهنگی و اعتماد اجتماعی

متغیر مستقل	ضرایب استاندارد نشده		ضرایب استاندارد شده	t	سطح معنی داری
	B	خطای معیار			
مقدار ثابت	۱.۰۹۷	.۵۴۲		۲.۰۲۳	.۰۴۳
عوامل فرهنگی	۸۳۸	.۰۰۵	.۹۸۰	۱۵۳.۱۹۹	.۰۰۰

همبستگی بین عوامل فرهنگی و اعتماد اجتماعی شهروندان تهرانی به دانشگاه آزاد اسلامی برابر ۰/۹۸ و ضریب تعیین برابر ۰/۹۶ و با توجه به سطح معنی داری ۰.۰۰۰ و F به لحاظ آماری معادله رگرسیون معنی دار است. به عبارت دقیق تر ۹۶ درصد از تغییرات متغیر وابسته اعتماد اجتماعی شهروندان تهرانی به دانشگاه آزاد اسلامی توسط متغیر مستقل عوامل فرهنگی پوشش داده می شود. میزان بتای بدست آمده در رگرسیون برای متغیر عوامل فرهنگی ۰/۹۸ می باشد. نمودار زیر این میزان همبستگی را نشان داده است.



شکل شماره (۲) همبستگی عوامل فرهنگی و اعتماد اجتماعی

برای پاسخ به پرسش پژوهش که آیا رابطه ای بین ابعاد عوامل فرهنگی و اعتماد اجتماعی شهروندان تهرانی به دانشگاه آزاد اسلامی وجود دارد؟ از رگرسیون استفاده شد. مدل رگرسیون و معادله آن در جدول زیر آمده است.

جدول شماره (۳) مدل رگرسیون و معادله رابطه ای بین ابعاد عوامل فرهنگی و اعتماد اجتماعی

متغیر مستقل	ضرایب استاندارد نشده		ضرایب استاندارد شده	t	سطح معنی داری
	B	خطای معیار			
مقدار ثابت	۳۰۰۹۹	۰.۸۲۹		۳.۷۳۷	۰.۰۰۰
کارکنان و اعضای هیات علمی مجرب	۰.۶۷۵	۰.۰۳۳	۰.۲۲۶	۲۰.۴۲۵	۰.۰۰۰
امکانات و فضای آموزشی	۰.۷۱۸	۰.۰۴۹	۰.۱۱۸	۱۴.۶۹۵	۰.۰۰۰
کیفیت آموزشی	۰.۸۶۰	۰.۰۳۷	۰.۲۹۵	۲۳.۳۱۱	۰.۰۰۰
غناي کتابخانه	۱.۶۷۸	۰.۰۳۴	۰.۵۵۶	۴۹.۳۶۵	۰.۰۰۰

همبستگی بین ابعاد عوامل فرهنگی و اعتماد اجتماعی شهروندان تهرانی به دانشگاه آزاد اسلامی برابر ۰/۹۶ و ضریب تعیین برابر ۰/۹۳ و با توجه به سطح معنی داری ۰/۰۰۰ و F به لحاظ آماری معادله رگرسیون معنی دار است. به عبارت دقیق تر ۹۳ درصد از تغییرات متغیر وابسته اعتماد اجتماعی شهروندان تهرانی به دانشگاه آزاد اسلامی توسط متغیر مستقل ابعاد عوامل فرهنگی پوشش داده می شود. میزان بتای بدست آمده در رگرسیون گام به گام برای متغیر غنی بودن کتابخانه دانشگاه ۰/۵۵، برای متغیر کیفیت آموزشی ۰/۲۹، برای متغیر کارکنان و اعضای هیات علمی مجرب ۰/۲۲۶ و برای متغیر امکانات و فضای آموزشی ۰/۱۱ می باشد.

برای پاسخ به پرسش پژوهش که آیا رابطه ای بین عوامل اجتماعی و اعتماد اجتماعی شهروندان تهرانی به دانشگاه آزاد اسلامی وجود دارد؟ از رگرسیون استفاده شد. مدل رگرسیون و معادله آن در جدول زیر آمده است.

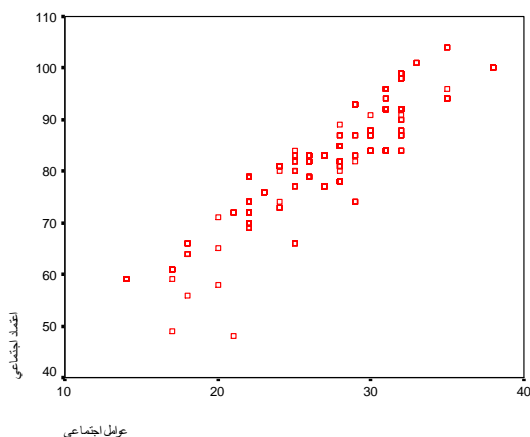
جدول شماره (۴) مدل رگرسیون و معادله رابطه ای بین عوامل اجتماعی و اعتماد اجتماعی

متغیر مستقل	ضرایب استاندارد نشده		ضرایب استاندارد شده	t	سطح معنی داری
	B	خطای معیار			
مقدار ثابت	۳۱.۲۶۷	۰.۷۸۱		۴۰.۰۲۳	۰.۰۰۰
عوامل اجتماعی	۱.۸۸۶	۰.۰۲۸	۰.۹۱۰	۶۷.۹۷۸	۰.۰۰۰



تأثیر شاخصهای اجتماعی و فرهنگی بر میزان اعتماد اجتماعی.....۶۵

همبستگی بین عوامل اجتماعی و اعتماد اجتماعی شهروندان تهرانی به دانشگاه آزاد اسلامی برابر ۰/۹۱ و ضریب تعیین برابر ۰/۸۲ و با توجه به سطح معنی داری ۰/۰۰۰ و  $F$  به لحاظ آماری معادله رگرسیون معنی دار است. به عبارت دقیق تر ۸۲ درصد از تغییرات متغیر وابسته اعتماد اجتماعی شهروندان تهرانی به دانشگاه آزاد اسلامی توسط متغیر مستقل عوامل اجتماعی پوشش داده می شود. میزان بتای بدست آمده در رگرسیون گام به گام برای متغیر عوامل اجتماعی ۰/۹۱ می باشد. نمودار زیر این میزان همبستگی را نشان داده است.



شکل شماره (۳) همبستگی عوامل اجتماعی و اعتماد اجتماعی

برای پاسخ به پرسش پژوهش که آیا رابطه ای بین شاخصهای عوامل اجتماعی و اعتماد اجتماعی شهروندان تهرانی به دانشگاه آزاد اسلامی وجود دارد؟ از رگرسیون استفاده شده است. مدل رگرسیون و معادله آن در جدول زیر آمده است.

جدول شماره (۵) مدل رگرسیون و معادله رابطه ای بین شاخصهای عوامل اجتماعی و اعتماد اجتماعی

متغیر مستقل	ضرایب استاندارد نشده		ضرایب استاندارد شده	t	سطح معنی داری
	B	خطای معیار			
مقدار ثابت	۹.۲۲۸	۲.۳۸۲		۳.۸۷۴	.۰۰۰
جایگاه اجتماعی دانشگاه آزاد اسلامی	۲.۵۵۳	.۱۷۲	.۳۴۴	۱۴.۸۶۷	.۰۰۰
پایگاه اجتماعی فرد	۳.۷۵۳	.۱۵۸	.۵۵۱	۲۳.۷۵۸	.۰۰۰

همبستگی بین شاخصهای عوامل اجتماعی و اعتماد اجتماعی شهروندان تهرانی به دانشگاه آزاد اسلامی برابر ۰/۷۲ و ضریب تعیین برابر ۰/۵۲ و با توجه به سطح معنی داری ۰/۰۰۰ و F به لحاظ آماری معادله رگرسیون معنی دار است. به عبارت دقیق تر ۵۲ درصد از تغییرات متغیر وابسته اعتماد اجتماعی شهروندان تهرانی به دانشگاه آزاد اسلامی توسط متغیر مستقل شاخصهای عوامل اجتماعی پوشش داده می شود. میزان بتای بدست آمده در رگرسیون گام به گام برای متغیر جایگاه اجتماعی دانشگاه آزاد اسلامی ۰/۳۴ و برای متغیر پایگاه اجتماعی فرد ۰/۵۵ می باشد.

در آزمون فرض «سنجش تفاوت میزان اعتماد اجتماعی به تفکیک جنس دانشجویان»، از آزمون مقایسه میانگین ها استفاده شد. با توجه به فرضیه تحقیق که از نوع فرضیه تفاوتی است و سطح معنی داری دو دامنه (۰/۸۱۸) که بالای ۰/۰۵ است ( $P \geq 0.05$ ) و حد بالا و پایین بدست آمده با فاصله اطمینان ۹۵ درصد حکایت از عدم تفاوت اعتماد اجتماعی به تفکیک جنس دانشجویان دارد به عبارت دیگر اعتماد اجتماعی در بین دانشجویان مرد و زن در دانشگاه آزاد اسلامی با یکدیگر تفاوت معنی داری ندارد. میانگین نمره اعتماد اجتماعی در بین دانشجویان مرد و زن در دانشگاه آزاد اسلامی نشان می دهد در این صفت مردان از میانگین ۸۳/۵۰ و زنان از میانگین ۸۳/۶۵ برخوردارند.

در آزمون فرض «سنجش تفاوت میزان اعتماد اجتماعی به تفکیک وضعیت تاهل دانشجویان»، از آزمون مقایسه میانگین ها استفاده شده است. با توجه به فرضیه تحقیق که از نوع فرضیه تفاوتی است و سطح معنی داری دو دامنه (۰/۹۳۸) که بالای ۰/۰۵ است ( $P \geq 0.05$ ) و حد بالا و پایین بدست آمده با فاصله اطمینان ۹۵ درصد حکایت از عدم تفاوت اعتماد اجتماعی به تفکیک وضعیت تاهل دانشجویان دارد به عبارت دیگر اعتماد اجتماعی در بین دانشجویان مجرد و متاهل در دانشگاه آزاد اسلامی با یکدیگر

تاثیر شاخصهای اجتماعی و فرهنگی بر میزان اعتماد اجتماعی.....۶۷

تفاوت معنی داری ندارد. میانگین نمره اعتماد اجتماعی در بین دانشجویان مجرد و متأهل در دانشگاه آزاد اسلامی نشان می دهد در این صفت دانشجویان مجرد از میانگین ۸۳/۶۱ و دانشجویان متأهل از میانگین ۸۳/۵۶ برخوردارند.

در آزمون فرض «سنجش میزان اعتماد اجتماعی به تفکیک واحدهای مورد مطالعه»، از آزمون مقایسه میانگین ها استفاده شد. با توجه به  $F$  محاسبه شده (۲/۹۱) و سطح معنی داری (۰/۰۰۲) می توان قضاوت کرد که بین میانگین نمره میزان اعتماد اجتماعی به تفکیک واحدهای مورد مطالعه تفاوت معنی داری وجود دارد. نتایج آزمون پیگردی LSD نیز حاکی از این است که میانگین نمره میزان اعتماد اجتماعی به تفکیک واحدهای مورد مطالعه نشان می دهد میزان اعتماد اجتماعی افرادی که در واحدهای تهران جنوب، تهران شمال، پزشکی، شهر ری، اسلامشهر و قیام دشت تحصیل می کنند از واحدهای تهران مرکزی، علوم و تحقیقات و علوم دارویی بیشتر است.

در آزمون فرض «سنجش میزان اعتماد اجتماعی به تفکیک گروه سنی»، از آزمون مقایسه میانگین ها استفاده شد. با توجه به  $F$  محاسبه شده (۴/۵۵) و سطح معنی داری (۰/۰۱۱) می توان قضاوت کرد که بین میانگین نمره میزان اعتماد اجتماعی به تفکیک گروه سنی تفاوت معنی داری وجود دارد. نتایج آزمون پیگردی LSD نیز حاکی از این است که میانگین نمره میزان اعتماد اجتماعی به تفکیک گروه سنی نشان می دهد میزان اعتماد اجتماعی افرادی که سن ۲۰ تا ۲۴ سال دارند از افرادی که سن ۲۵ تا ۲۹ سال دارند (MD= ۱.۶۰ و  $P \leq ۰/۰۵$ ) و افراد بالای ۲۹ سال (MD= ۲/۸۰ و  $P \leq ۰/۰۵$ ) بزرگتر است و برعکس افرادی که اشاره شد به همان اندازه از افرادی که سن ۲۰ تا ۲۴ سال دارند کوچکتر است. بنابراین با افزایش سن دانشجویان میزان اعتماد اجتماعی آنها کاهش می یابد.

جدول شماره (۶) سنجش میزان اعتماد اجتماعی به تفکیک گروه سنی

مجموع مجزورات	درجه آزادی	میانگین مجزورات	F	سطح معنی داری
۹۰۹۰۶۶	۲	۴۵۴۵۳۳	۴.۵۵۲	۰.۱۱
۹۴۲۶۲.۸۸۵	۹۴۴	۹۹.۸۵۵		
۹۵۱۷۱.۹۵۱	۹۴۶			

جدول شماره (۷) پس آزمون L.S.D

فاصله اطمینان ۹۵ درصد	سطح معنی داری		انحراف استاندارد	تفاوت میانگینها (I-J)	(J)سن	(I)سن
	حد بالا	حد پایین				
۳۰۰۲۴	۰۲۰۴۱	۰۰۲۵	۰۷۱۲۹۶	۱۰۶۰۳۳(*)	سن ۲۵ تا ۲۹ سال	سن ۲۴ تا ۲۰ سال
					بالای ۲۹ سال	
۴۸۰۰۵	۰۸۱۰۹	۰۰۰۶	۱۰۱۶۴۶	۲۰۸۰۵۷(*)	سن ۲۴ تا ۲۰ سال	بالای ۲۹ سال
					بالای ۲۹ سال	
-۰۲۰۴۱	-۰۳۰۰۲۴	۰۰۲۵	۰۷۱۲۹۶	-۱۰۶۰۳۳(*)	سن ۲۴ تا ۲۰ سال	سن ۲۵ تا ۲۹ سال
					بالای ۲۹ سال	
۳۰۱۰۸۷	-۰۷۰۳۹	۰۰۲۵	۰۹۷۱۳۷	۱۰۲۰۲۴	سن ۲۴ تا ۲۰ سال	بالای ۲۹ سال
					بالای ۲۹ سال	
-۰۸۱۰۹	-۰۴۸۰۰۵	۰۰۰۶	۱۰۱۶۴۶	-۲۰۸۰۵۷(*)	سن ۲۴ تا ۲۰ سال	بالای ۲۹ سال
					سن ۲۴ تا ۲۰ سال	
۰۷۰۳۹	-۰۳۰۱۰۸۷	۰۰۲۵	۰۹۷۱۳۷	-۱۰۲۰۲۴	سن ۲۴ تا ۲۰ سال	سن ۲۵ تا ۲۹ سال
					سن ۲۴ تا ۲۰ سال	

در آزمون فرض «سنجش میزان اعتماد اجتماعی به تفکیک تحصیلات»، از آزمون مقایسه میانگین ها استفاده شد. با توجه به  $F$  محاسبه شده (۴/۹۸) و سطح معنی داری (۰/۰۰۷) می توان قضاوت کرد که بین میانگین نمره میزان اعتماد اجتماعی به تفکیک تحصیلات تفاوت معنی داری وجود دارد. نتایج آزمون پیگردی LSD نیز حاکی از این است که میانگین نمره میزان اعتماد اجتماعی به تفکیک گروه تحصیلی نشان می دهد میزان اعتماد اجتماعی افرادی که دانشجوی لیسانس هستند از افرادی که فوق لیسانس دارند (MD= ۲/۳۴ و  $P \leq ۰/۰۵$ ) و افرادی که دانشجوی دکتری هستند (MD= ۱/۷۴ و  $P \leq ۰/۰۵$ ) بزرگتر است برعکس افرادی که اشاره شد به همان اندازه از افرادی که دانشجوی لیسانس هستند کوچکتر است. بنابراین با افزایش سطح تحصیلی دانشجویان میزان اعتماد اجتماعی آنها افزایش می یابد.

جدول شماره (۸) سنجش میزان اعتماد اجتماعی به تفکیک تحصیلات

سطح معنی داری	F	میانگین مجذورات	درجه آزادی	مجموع مجذورات	
۰۰۷	۴۰۹۸۶	۴۹۷۰۲۰۵	۲	۹۹۴۴۱۱	بین گروهی
		۹۹۰۷۳۰	۹۵۸	۹۵۵۴۱۰۹۶	درون گروهی
			۹۶۰	۹۶۵۳۵۰۷	جمع

جدول شماره (۹) پس آزمون L.S.D

فاصله اطمینان ۹۵ درصد	سطح معنی داری	انحراف استاندارد	تفاوت میانگینها ( I - J )	(J)تحصیلات	(I)تحصیلات
					حد بالا
۳۸۵۳۸	۰۰۲	۷۶۸۲۰	۲۳۴۶۳(*)	فوق لیسانس	لیسانس
۳۳۲۳۸	۰۳۰	۸۰۴۲۰	۱۷۴۵۶(*)	دکتری	لیسانس
-۸۳۸۷	۰۰۲	۷۶۸۲۰	-۲۳۴۶۳(*)	لیسانس	فوق لیسانس
-۹۷۳۳	۰۴۵۴	۸۰۲۰۳	-۶۰۰۷	دکتری	فوق لیسانس
-۱۶۷۴	۰۳۰	۸۰۴۲۰	-۱۷۴۵۶(*)	لیسانس	دکتری
۲۰۱۷۴۶	۰۴۵۴	۸۰۲۰۳	۶۰۰۷	فوق لیسانس	دکتری

در آزمون فرض «سنجش میزان اعتماد اجتماعی به تفکیک رشته تحصیلی»، از آزمون مقایسه میانگین ها استفاده شد. با توجه به  $F$  محاسبه شده ( $۲/۸۴$ ) و سطح معنی داری ( $۰/۰۳۷$ ) می توان قضاوت کرد که بین میانگین نمره میزان اعتماد اجتماعی به تفکیک رشته تحصیلی تفاوت معنی داری وجود دارد. نتایج آزمون پیگردی LSD نیز حاکی از این است که میانگین نمره میزان اعتماد اجتماعی به تفکیک رشته تحصیلی نشان می دهد میزان اعتماد اجتماعی افرادی که دانشجوی علوم انسانی هستند از افرادی که رشته علوم پایه ( $P \leq ۰/۰۵$  و  $MD = ۰/۷۳$ ) و افرادی که رشته علوم پزشکی هستند ( $P \leq ۰/۰۵$  و  $MD = ۰/۴۶$ ) بزرگتر است. برعکس افرادی که اشاره شد به همان اندازه از افرادی که دانشجوی علوم انسانی هستند کوچکتر است. بنابراین میزان اعتماد اجتماعی در رشته های علوم انسانی بیشتر از سایر علوم است.

جدول شماره (۱۰) سنجش میزان اعتماد اجتماعی به تفکیک رشته تحصیلی

رشته (I)	رشته (J)	تفاوت میانگینها (I-J)	انحراف استاندارد	سطح معنی داری	
				حد بالا	حد پایین
علوم انسانی	علوم پایه	.۷۳(*)	.۲۵۸	.۰۰۵	.۲۲
	علوم پزشکی	.۴۶	.۲۳۶	.۰۵۱	.۰۰
	علوم فنی و مهندسی	.۳۵	.۲۶۴	.۱۹۰	-.۱۷
علوم پایه	علوم انسانی	-.۷۳(*)	.۲۵۸	.۰۰۵	-۱.۲۴
	علوم پزشکی	-.۲۷	.۲۵۷	.۲۹۴	-.۷۸
	علوم فنی و مهندسی	-.۳۸	.۲۸۴	.۱۷۸	-.۹۴
علوم پزشکی	علوم انسانی	-.۴۶	.۲۳۶	.۰۵۱	-.۹۲
	علوم پایه	.۲۷	.۲۵۷	.۲۹۴	-.۲۴
	علوم فنی و مهندسی	-.۱۱	.۲۶۴	.۶۷۰	-.۶۳
علوم فنی و مهندسی	علوم انسانی	-.۳۵	.۲۶۴	.۱۹۰	-.۸۷
	علوم پایه	.۲۸	.۲۸۴	.۱۷۸	-.۱۷
	علوم پزشکی	.۱۱	.۲۶۴	.۶۷۰	-.۴۰

در آزمون فرض «مقایسه میانگین اعتماد اجتماعی دانشجویان در ابتدای ورود به دانشگاه و انتهای دوره تحصیل» از آزمون مقایسه میانگین ها استفاده شد. با توجه به فرضیه تحقیق که از نوع فرضیه تفاوتی است و سطح معنی داری دو دامنه (۰/۰۳۲) که زیر ۰/۰۵ است ( $P \leq ۰/۰۵$ ) و حد بالا و پایین بدست آمده با فاصله اطمینان ۹۵ درصد حکایت از تفاوت اعتماد اجتماعی به تفکیک وضعیت دانشجویان در ابتدای ورود به دانشگاه و انتهای دوره تحصیل دارد به عبارت دیگر اعتماد اجتماعی در بین دانشجویان در انتهای دوره تحصیل در دانشگاه آزاد اسلامی بیشتر است. میانگین نمره اعتماد اجتماعی در بین دانشجویان در ابتدای ورود به دانشگاه و انتهای دوره تحصیل در دانشگاه آزاد اسلامی نشان می دهد در این صفت دانشجویان در ابتدای ورود به دانشگاه از میانگین ۶۲/۱۴ و دانشجویان انتهای دوره تحصیل از میانگین ۸۶/۷۳ برخوردارند.

در آزمون فرض «مقایسه میانگین اعتماد اجتماعی دانشجویان در بین فارغ التحصیلان با ورودیهای جدید دانشگاه» از آزمون مقایسه میانگین ها استفاده شد. با توجه به فرضیه تحقیق که از نوع فرضیه تفاوتی است و سطح معنی داری دو دامنه (۰/۰۴۵) که زیر ۰/۰۵ است ( $P \leq 0/05$ ) و حد بالا و پایین بدست آمده با فاصله اطمینان ۹۵ درصد حکایت از تفاوت اعتماد اجتماعی در بین فارغ التحصیلان با ورودیهای جدید دانشگاه دارد به عبارت دیگر اعتماد اجتماعی در بین دانشجویان فارغ التحصیل دانشگاه آزاد اسلامی بیشتر است میانگین نمره اعتماد اجتماعی در بین دانشجویان ورودی جدید با فارغ التحصیلان در دانشگاه آزاد اسلامی نشان می دهد در این صفت دانشجویان ورودی جدید از میانگین ۴۱/۷۲ و دانشجویان فارغ التحصیلان از میانگین ۵۳/۴۸ برخوردارند.

در آزمون فرض «مقایسه میانگین اعتماد اجتماعی دانشجویان با مادران» از آزمون مقایسه میانگین ها استفاده شده است. با توجه به فرضیه تحقیق که از نوع فرضیه تفاوتی است و سطح معنی داری دو دامنه (۰/۲۷۶) که بالای ۰/۰۵ است ( $P \geq 0/05$ ) و حد بالا و پایین بدست آمده با فاصله اطمینان ۹۵ درصد حکایت از عدم تفاوت اعتماد اجتماعی به تفکیک دانشجویان و مادران دارد. به عبارت دیگر اعتماد اجتماعی در بین دانشجویان و مادران با یکدیگر تفاوت معنی داری ندارد. میانگین نمره اعتماد اجتماعی در بین دانشجویان و مادران آنها نشان می دهد در این صفت دانشجویان از میانگین ۸۸/۱۱ و مادران از میانگین ۸۶/۶ برخوردارند.

#### بحث و نتیجه گیری

در این پژوهش برای روشن شدن فضای مفهومی اعتماد به تعریف مفهومی و عملیاتی نظریه جانسون (۱۹۹۳) و گروت (۲۰۰۲) که این مفهوم را شامل صداقت، صراحت، سهم کردن، تمایلات همکاری جویانه، اطمینان و اعتماد عمومی می داند، نزدیک شدیم. شایان ذکر است نتایج این پژوهش با پژوهش سجاد اجاقلو و محمد جواد زاهدی (۱۳۸۴)، مهدی امیرکافی (۱۳۸۰) و منوچهر محسنی (۱۳۷۴) همسویی دارد. اعتماد به نظام های انتزاعی مهم ترین بخش نظریات گیدنز است و بیانگر اعتماد افراد به اصول غیر شخصی است و با پیشرفت های علمی و تکنولوژیک عصر جدید ارتباط دارد. به اعتقاد گیدنز برخلاف جوامع سنتی در جوامع صنعتی و پیشرفته اعتماد به علائم و نشانه ها

و همچنین اعتماد به دانش تخصصی ایجاد می گردد و پدیده از جاکنندگی یا انتزاع بخشی اتفاق می افتد. امروزه مردم به دنبال علائم و نشانه ها هستند و به مارک ها توجه می کنند، در حالی که نمی دانند وسایل و ابزارها را چه کسانی ساخته اند، کجا ساخته شده اند و... در واقع محلیت از بین رفته است و امور حالت انتزاعی پیدا کرده اند و اعتماد به انتزاعیات تقویت شده است. گیدنز در این ارتباط به پول و نقش آن در جهان مدرن اشاره می کند و معتقد است که پول هیچ هستی ذاتی ندارد، اعتبار پول از خود پول نیست بلکه ناشی از اعتماد مردم به یک امر انتزاعی است، اعتماد به یک رشته نمادها و سمبل هاست (امیر کافی، ۱۳۸۰: ۱۲)

به عبارت دیگر اینگونه می توان عنوان کرد که حالت انتزاعی مردم عامه از دانشگاه آزاد اسلامی متأثر از برخی نمادها و نشانه ها است که ممکن است واقعیات موجود در این دانشگاه را تجربه نکرده اند و اعتماد به انتزاعیات در آنها تقویت شده است. اما حقیقتی که در این پژوهش مشخص شد، افرادی که در این دانشگاه تحصیل کرده اند در ابتدای تحصیل متأثر از انتزاع عامه از دانشگاه قرار گرفته اما در پایان دوره تحصیلی به دلیل مواجه شدن با نمادهای واقعی دانشگاه، به تعبیر گیدنز، مقوله از جا کنندگی رخ داده و میزان اعتماد اجتماعی رو به افزایش است. به عبارت دیگر گرچه گیدنز اعتماد به نظامهای انتزاعی (نهاد ها و سازمانها) را خاص جوامع صنعتی شده و مدرن می داند اما در جامعه دانشگاهی که موضوع مورد مطالعه در این مقاله است به لحاظ میزان اعتماد اجتماعی نتایج نشان داد که این میزان در سطح متوسط رو به بالا ارزیابی می شود.

یافته های این تحقیق نشان می دهد که یکی از عوامل ایجاد اعتماد اجتماعی، تقویت بنیه علمی و فرهنگی دانشگاه آزاد اسلامی است. در این پژوهش مشخص گردید که وجود اساتید مجرب در مقطع دکتری و کارمندان مجرب در بخش اداری دانشگاه تاثیر زیادی در میزان اعتماد اجتماعی دانشجویان دارد. بنابراین پیشنهاد می شود با به روز رسانی اطلاعات آنها از طریق برگزاری کارگاههای آموزشی، به تحقق هر چه بیشتر این امر یاری کنیم.

کتابخانه در دانشگاهها از ابزار اصلی پیوند دانشجو با استاد به حساب می آیند و با غنی کردن کتابخانه ها این پیوند مستحکمتر می شود. در این پژوهش مشخص شد که با غنی نمودن کتابخانه، میزان اعتماد



تأثیر شاخصهای اجتماعی و فرهنگی بر میزان اعتماد اجتماعی.....۷۳

افزایش می یابد لذا پیشنهاد می شود سهم بیشتری از بودجه پژوهشی صرف خرید جدید کتابهای فارسی و انگلیسی شود. امید است روزی شاهد این پدیده باشیم که هر کتابی را که دانشجو می خواهد در کتابخانه دانشگاه موجود باشد زیرا این امر خود موجب تقویت ساختار ذهنی و اعتماد بیشتر فرد را فراهم می سازد. زیرا به تعبیر پیر بوردیو انسانها از طریق ساختارهای عینی در محیط پیرامون خود، ساختارهای ذهنی خود را شکل داده و تقویت می کنند. همانطور که در این پژوهش روشن شد، فضای آموزشی دانشگاه تأثیر بسزایی در شکل گیری اعتماد دانشجویان دارد. این موضوع به لحاظ جنبه روانشناختی قابل بررسی است زیرا انسان با دیدن مکانی جذاب که قرار است در آن آموزش ببیند، ساختار ذهنی خود را بر ساختار عینی که برایش خوشایند جلوه کرده منطبق می کند. بنابراین واحدهای دانشگاهی باید تلاش کنند تا در زمینه توسعه عمرانی و فیزیکی دانشگاه، استانداردهای فیزیک دانشگاه را به لحاظ معماری، رنگ، کمیت و کیفیت، وسایل کمک آموزشی و... را مورد توجه قرار دهند.

پی نوشت

1-Content Validity Ratio

منابع

- آزاد ارمکی، تقی و کمالی، افسانه (۱۳۸۳). «اعتماد، اجتماع، جنسیت». **مجله جامعه شناسی ایران**، شماره ۲: ۴۰۰-۱۳۲.
- اجاقلو، سجاد و محمد جواد زاهدی (۱۳۸۴). بررسی اعتماد اجتماعی و عوامل مؤثر بر آن در بین ساکنان شهر زنجان. **مجله جامعه شناسی ایران**، شماره ۴: ۹۲.
- امیر کافی، مهدی (۱۳۸۰). «اعتماد اجتماعی و عوامل مؤثر بر آن». **نمایه پژوهشی**. شماره ۱۸، وزارت فرهنگ و ارشاد اسلامی : ۴۹-۴۰.
- \_\_\_\_\_ (۱۳۷۴). «اعتماد اجتماعی و عوامل مؤثر بر آن». پایان نامه کارشناسی ارشد، دانشکده علوم اجتماعی، دانشگاه شهید بهشتی تهران.
- انعام، راحله (۱۳۸۱). «بررسی اعتماد بین شخصی در بین روستاییان نمونه شهرستان شهریار». پایان نامه کارشناسی ارشد، دانشکده علوم اجتماعی و اقتصادی، دانشگاه الزهرا تهران.
- بشیریه، حسین (۱۳۷۵). ایدئولوژی و فرهنگی سیاسی، گروه های حاکم در دوره پهلوی. **فصلنامه نقد و نظر**، تابستان و پاییز.
- چلبی، مسعود (۱۳۷۵). **جامعه شناسی نظم**. تهران: انتشارات نی، چاپ اول.
- کوئن، بروس (۱۳۷۶). **مبانی جامعه شناسی**. ترجمه غلامعباس توسلی و رضا فاضل. تهران: انتشارات سمت، چاپ نهم.

۷۴..... مجله مطالعات توسعه اجتماعی ایران، سال سوم/شماره دوم/ بهار ۱۳۹۰

گیدنز، آنتونی (۱۳۷۸). **جامعه شناسی**. ترجمه منوچهر صبوری. تهران: انتشارات نی، چاپ پنجم.

\_\_\_\_\_ (۱۳۸۰). **پیامدهای مدرنیته**. ترجمه محسن ثلاثی. تهران: انتشارات مرکز، چاپ دوم.

\_\_\_\_\_ (۱۳۷۸). **تجدد و تشخیص**. ترجمه ناصر موفقیان. تهران: انتشارات نی، چاپ اول.

محسنی، منوچهر (۱۳۷۴). **نگرش ها و اعتماد: بررسی آگاهیها، نگرشها و رفتارهای اجتماعی و فرهنگی در ایران**. تهران: نشر زهد،

Anderson, J.C; Gerbing, D.W (1984). The effect of sampling error on convergence, improper solutions, and goodness of fit indices for maximum likelihood confirmatory factor analysis. *psychometrika*, 49, 155-173.

Grootaert, C and Bastellear, T. (2002). **The Role of Social Capital in development**. Cambridge Univ. Press

Maryama, G.M. (1997). **Basics of structural equation modeling**. sage publications

Jahson. D. (1993). **Reaching out: Intrapersonal effectiveness and self-actualization**, Boston university press.

Ritzer, G. (2000). **Sociological Theory**. McGraw-Hill Higher Education, fifth edition.